



Monika Kõiv
Saue Vallavalitsus
info@sauevald.ee
Kütise tn 8
76505, Harju maakond, Saue vald,
Saue linn

Teie 22.02.2024 nr 5-4/9984-2

Meie 21.03.2024 nr 7.2-2/24/3103-2

Seisukohtade väljastamine Saarvahtra detailplaneeringu koostamiseks

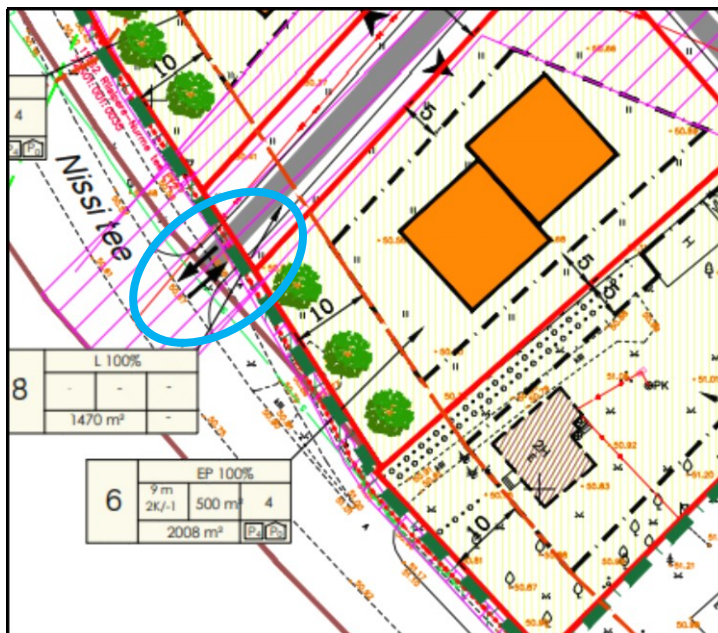
Olete taotlenud seisukohti Harju maakonnas Saue vallas Ürjaste külas Saarvahtra detailplaneeringu (katastritunnus 72501:001:0034, edaspidi *planeering*) koostamiseks. Planeeringut ei ole algatatud.

Planeeringu eesmärgiks on ehitusõiguse määramine neljale üksikelamule ja kahele kaksikelamule.

Planeeritav ala külgneb riigiteega nr 11162 Riisipere-Nurme tee (edaspidi *riigitee*) km 1,189-1,435. Riigitee keskmine ööpäevane liiklussagedus on 556 autot ja kiiruspiirang asulas 50 km/h.

Võttes aluseks ehitusseadustiku (EhS) ja planeerimisseaduse (PlanS) ning kliimaministri 17.11.2023 [määruse nr 71](#) „Tee projekteerimise normid“ (edaspidi *normid*) esitame seisukohad planeeringu koostamiseks järgnevalt.

1. Kinnistule on kavandatud juurdepääs riigiteelt ca 1,355 (vt *joonis 1*). Palume arvestada, et kavandatava ristumiskoha puhul tuleb taotleda EhS § 99 lg 3 alusel Transpordiametilt nõuded ristumiskoha projekti koostamiseks.



Joonis 1. Väljavõtte planeeringu eskiislahendusest

2. Määrata planeeringuala liikluskorralduse põhimõtted vastavalt PlanS § 126 lg 1 punktile 7. Soovitame lisada riigitee ristmik planeeringualasse. Vastasel juhul on vajalik käsitleda ristmiku väljaehitamise kohustust planeeringu elluviimise kavas ja kehtestamise otsuses. Arvestada, et planeering on ehitusprojekti koostamise alus. Ruumivajaduse hindamiseks, ohutu liikluslahenduse planeerimiseks ja asjatundlikkuse põhimõttele vastava projektlahenduse võimaldamiseks (vastavalt EhS § 10) soovitame kaasata planeeringu koostamisse teedeinsener kui eriteadmistega isik: kavandatava ristmiku vahetus läheduses paiknevad keskpinge õhuliini mast ning kergliiklustee valgustusmast, mille insenertehniline lahendamine ristmiku projektis võib osutuda kallimaks ja keerulisemaks kui ristmiku nihutamine teedeinseneri hinnangul sobivamasse asukohta.
3. Joonistele kanda ja seletuskirjas tuua välja EhS § 71 kohane tee kaitsevöönd.
4. Teekaitsevööndis on keelatud tegevused vastavalt EhS § 70 lg 2 ja § 72 lg 1, sh on keelatud ehitada ehitusloakohustuslikku teist ehitist. Riigitee kaitsevööndis kehtivatest piirangutest võib kõrvale kalduda Transpordiameti nõusolekul vastavalt EhS § 70 lg 3. Anname nõusoleku hoonete kavandamiseks tee kaitsevööndist väljapoole vastavalt väljakujunenud hoonestusjoonele.
5. Käsitleda vastavust kõrgematele planeeringutele ning ruumiline lahendus siduda järgmiste kontaktalas paiknevate planeeringute ja teeprojektide lahendustega.
 - 5.1. Harju maakonnaplaneering 2030+
 - 5.2. Harjumaa kergliiklusteed
 - 5.3. Saue valla üldplaneering (kehtestatud Saue Vallavolikogu 28.06.2021 otsusega nr 40).
6. Kergliiklusteede kavandamisel on sobilik lähtuda järgmistest põhimõtetest.
 - 6.1. Näha ette kergliiklusteede sidumine tõmbepunktidega ning jätkuvuse tagamine, sh väljapoole planeeringuala.
 - 6.2. Jalakäijate ohutuse tagamiseks tuleb kergliiklusteed eraldada sõiduteest ohutusribaga, mille minimaalse laiuse valikul tuleb lähtuda [kergliiklustristu kavandamise juhendi](#) tabelist 4.
7. Parkimine lahendada oma kinnistul ning riigiteel parkimist ja tagurdamist mitte ette näha. Parkimiskohtade vajadus arvutada vastavalt EVS 843 Linnatänavad.
8. Joonistele kanda ja seletuskirjas kirjeldada nähtavuskolmnurgad vastavalt normide lisa 2 joonisele 8. Nähtavusallas ei tohi paikneda nähtavust piiravaid takistusi. Vajadusel näha ette metsa, võsa, heki, aia vms rajatise likvideerimine (EhS § 72 lg 2).
9. Joonistel näidata planeeringualal paiknevad olemasolevad ja kavandatavad tehnovõrgud ning muu taristu. Riigitee alune maa on riigitee rajatise teenindamiseks. Vaba ruumi olemasolul võime asukohapõhiselt anda nõusoleku kasutada seda maad tehnovõrkude paigutamiseks. Planeeringu koosseisus kavandatavad riigiteega ristuvad tehnovõrgud tuleb rajada kinnisel meetodil. Lähtuda Transpordiameti juhendis „[Nõuded tehnovõrkude ja -rajatiste teemaale kavandamisel](#)“ toodud põhimõtetest.
10. Seletuskirjas käsitleda ning joonistel näidata planeeringuala sademevee ärajuhtimise lahendus. Vastavalt EhS § 72 lg 1 punktile 5 ja § 70 lg 2 punktile 1 on riigitee kaitsevööndis keelatud teha veerežiimi muutust põhjustavat maaparandustööd ning ohustada ehitist ja selle korrakohast kasutamist. Vältimaks tee muldkeha uhtumist ja üleniiskumist ei tohi sademevett juhtida riigitee alusele maaüksusele.
11. Planeeringu elluviimise kavas määrata ehitusjärjekorrad. Arendusega seotud teed tuleb rajada ning nähtavust piiravad takistused (istandik, puu, põõsas või liiklusele ohtlik rajatis) kõrvaldada (alus EhS § 72 lg 2) enne planeeringualale mistahes hoone ehitamise alustamise teatise esitamist.
12. Transpordiamet ei võta PlanS § 131 lg 1 kohaselt endale kohustusi planeeringuga seotud rajatiste väljaehitamiseks.
13. Detailplaneeringu aluseks olev geodeetiline alusplaan peab olema mõõdistatud piisavas ulatuses, mis võimaldab hinnata planeeringulahenduse sobivust sh kavandatud sademevete ärajuhtimise süsteemi jms.

14. Kanda joonistele riigitee kaitsevööndisse planeeritud objektide (hoonestusala, parkla, tehnorajatis jms) kaugused riigitee katte servast.
15. Kasutada riikliku [teeregistri](#) põhiseid teede numbreid ja nimetusi.
16. Lähtuvalt asjaolust, et planeeringuala piirneb riigiteega, tuleb planeeringu koostamisel arvestada olemasolevast ja perspektiivsest liiklusest põhjustatud häiringutega (müra, vibratsioon, õhusaaste). Riigitee liiklusest põhjustatud häiringute ulatust tuleb hinnata vastavalt keskkonnaministri 03.10.2016 määrusele nr 32 „[Välisõhus leviva müra piiramise eesmärgil planeeringu koostamise kohta esitatavad nõuded](#)“. Kavandada planeeringu kehtestaja kaalutusotsusena meetmed häiringute leevendamiseks, sh keskkonnaministri 16.12.2016 määruse nr 71 „[Välisõhus leviva müra normtasemed ja mürataseme mõõtmise, määramise ja hindamise meetodid](#)“ lisas 1 toodud müra normtasemete tagamiseks. Seletuskirjas kirjeldada ning vajadusel näidata joonistel kavandatud leevendusmeetmed. Seletuskirja lisada selgitus, et Transpordiamet ei võta endale kohustusi planeeringuga kavandatud leevendusmeetmete rakendamiseks.
17. Planeeringu seletavas osas märkida, et kõik arendusalaga seotud ehitusprojektid, mille koosseisus kavandatakse tegevusi riigitee kaitsevööndis, tuleb esitada Transpordiametile nõusoleku saamiseks.

Seisukohad planeeringu koostamiseks kehtivad kaks aastat alates kirja väljastamise kuupäevast, tähtaja möödumisel tuleb taotleda uued seisukohad. Oleme valmis tegema koostööd planeeringu koostajaga, täpsustamaks ning täiendamaks käesoleva kirjaga esitatud seisukohti.

Lugupidamisega

(allkirjastatud digitaalselt)

Marek Lind

juhataja

planeerimise osakonna kooskõlastuste üksus

Lisa:

- Lisa 1. Transpordiamet lähteseisukohtade väljastamiseks (Ürjaste küla Saarvahtra)
- Lisa 2. DP_Saarvahtra_DP_eksiis_AS-04_Pohijoonis_A3_5 (1)

Jana Prost

5792 4753, Jana.Prost@transpordiamet.ee